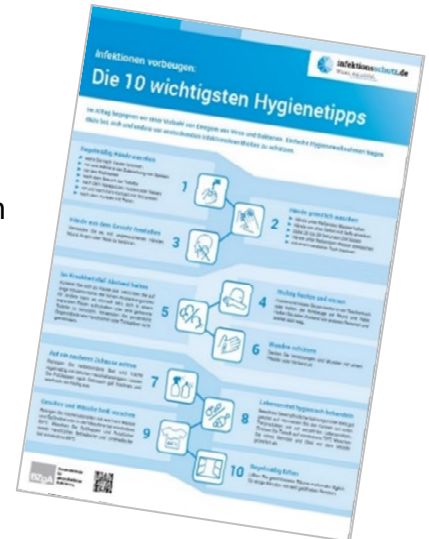


Einweisung in die Hygiene für Schülerinnen und Schüler

Folgende Übersicht ist ein Auszug des ausführlichen Hygieneplanes der IGS Ernst Bloch. Dieser gilt bis auf Weiteres auch für vollständig geimpfte und genesene Personen.

1. Allgemeines

- ✓ **Rücksicht nehmen!**
- ✓ Abstand halten (> 1,5m), keine Umarmungen, kein Händeschütteln, ...
- ✓ Beachtet die aushängenden 10 wichtigsten Hygienetipps im Klassensaal.
- ✓ Keine Materialien austauschen (Stifte, Lineal, Hefte, ...).
- ✓ „Wer wutzt, der putzt!“ (Verursacherprinzip – Reinigungsmittel sind in den Teamräumen vorhanden)



2. Masken

- ✓ Masken regelmäßig ersetzen!
- ✓ Maskenpflicht ist an Warnstufen (siehe <https://add.rlp.de/de/corona-schulen/>) gekoppelt!

	gesamtes Schulgebäude	am Platz im Unterrichtsraum/ Teamraum	im Freien
Warnstufe 1	Maskenpflicht	keine Maskenpflicht	keine Maskenpflicht
Warnstufe 2/3	Maskenpflicht	Maskenpflicht	keine Maskenpflicht

- ✓ **Weiter Ausnahmen von der Maskenpflicht:**
 - bei akut auftretenden Beeinträchtigungen (Kopfweg, Atemprobleme, ...), die Lehrkraft entscheidet

3. Selbsttestung

- ✓ Die Selbsttestung erfolgt nach den Vorgaben des Ministeriums für Bildung.
- ✓ Die Selbsttests erfolgen jeweils montags und donnerstags in der ersten Stunde im Fachunterricht.
- ✓ Eine Befreiung kann durch Nachweis der vollständigen Impfung/Genesung im Sekretariat erfolgen.
- ✓ Eine Bescheinigung über einen negativen Selbsttest darf die Schule nicht ausstellen.

4. Schulgelände und Gebäude

- ✓ **Jeder** Besucher (Eltern, Berufsberater, ...) muss sich in Haus 2 am Haupteingang an- und abmelden.
- ✓ Ihr geht nach dem Öffnen der Schule direkt in eure Jahrgänge/Klassen oder Fachsäle. Nutzt dabei die zugewiesenen Treppenhäuser.
- ✓ Nach dem Unterrichtsende sollt ihr direkt das Gebäude und das Schulgelände verlassen.
- ✓ Die Mittelstufe nutzt getrennte Treppenhäuser.

5. Unterrichtsorganisation

- ✓ Der Unterricht findet im Regelunterricht nach Stundenplan statt. Es gilt das Abstandsgebot (sofern möglich)!

- ✓ Beim Betreten des Jahrgangs müssen die Hände gewaschen werden! Dies könnt ihr sowohl im Klassensaal als auch in den jahrgangseigenen Sanitäreinrichtungen erledigen.
- ✓ Sitzplätze sind fest zugewiesen! In den Kursen sitzen die Klassengruppen in Blöcken zusammen.
- ✓ Es wird im 20-Minuten-Rhythmus gelüftet – ebenso vor und nach der Stunde
- ✓ Gegenseitiges Material ausleihen sollte unterbleiben.
- ✓ Hygienewächter helfen!

6. Sanitärräume/Toiletten

- ✓ Nutzt eure Jahrgangstoiletten – denkt an die Masken und vermeidet Staus!
- ✓ Auf den Toiletten befinden sich gleichzeitig **nicht mehr** als zwei Personen. Es gilt die **Hütchenregelung** (*Hütchen draußen = besetzt*)! Diese werden mit dem Fuß bewegt.
- ✓ Während des Unterrichts erfolgt der Toilettenbesuch nur mit Zustimmung der Lehrkraft und nur für Einzelpersonen.
- ✓ Händewaschen nicht vergessen!

7. Pausenregelung

- ✓ Die Pausen finden auf dem Schulgelände statt. Achtet draußen auf die Abstände.
- ✓ Bei sehr schlechtem Wetter (Starkregen & außerordentliche Kälte) bleibt ihr im Klassenraum
 - Essen und Trinken sind im Klassenraum am Platz während des Lüftens erlaubt.
 - Kiosk-/Mensabesuch sind möglich.
- ✓ Individuelle Pausen während des Unterrichts (Warnstufe 2/3) sind unter Einhaltung der Hygieneregeln auch im Außengelände (nicht im Schulhaus!) zusammen mit der Lehrkraft möglich!

8. Wertsachen

- ✓ Räume bleiben während des Lüftens (auch in den Pausen) geöffnet, achtet also auf eure Wertsachen und beugt Diebstahl vor!

9. Versorgung/Mittagessen

- ✓ Kiosk und Mensa sind geöffnet! Beim Einkauf oder bei der Essensausgabe herrscht Maskenpflicht (**auch im Außenbereich des Kiosks!**). Stellt euch in der Reihe mit Abstand auf.
- ✓ An den ausgewiesenen Sitzplätzen der Mensa dürft ihr während des Essens die Masken abnehmen.
- ✓ Nur verpacktes Essen mit anderen teilen.

10. Meldepflicht

- ✓ Bei Krankheits- oder allgemeinen Grippeanzeichen grundsätzlich zu Hause bleiben und verpflichtend im Sekretariat krankmelden.
- ✓ Bei Corona-Verdacht umgehend die Schule informieren!
- ✓ **Bei Zuwiderhandlung gegen die Hygieneregeln** (trotz Ermahnung) erfolgt eine Untersagung der Teilnahme am Unterricht oder gar ein befristeter Ausschluss von der Schule.

11. Abschluss

- ✓ Nehmt Rücksicht aufeinander und installiert auf eurem Handy die Corona-Warn-App! Nur eine flächendeckende Nutzung der Corona-App durch **alle** ergibt einen maximalen Nutzen der App für die Nachverfolgung von Infektionsketten.

